

primljen: 16.01.2023.
korigovan: 28.02.2023.
prihvaćen: 01.03.2023.

pregledni rad

UDK : 727.7:69.059.35(497.11)

ADAPTACIJA I REMODELOVANJE ENTERIJERA HOLA ZGRADE NARODNOG MUZEJA U LESKOVCU

Vladan Nikolić¹, Olivera Nikolić²

Rezime: U radu je prikazan proces adaptacije i remodelovanja enterijera hola zgrade Narodnog muzeja u Leskovcu. Zgrada muzeja je otvorena 1974. godine, a dograđena početkom osamdesetih godina 20. veka. Bilo je neophodno izvršiti adaptaciju u smislu funkcionalne reorganizacije holskog prostora shodno savremenim potrebama muzeja, kao i remodelovanje enterijera. Intervencije su u funkcionalnom smislu podrazumevale izmenu ulaznog dela, povezivanje hola sa galerijskim prostorom u prizemlju i dodavanje neophodnih korisničkih prostora. Remodelovanje enterijera je izvršeno primenom savremenih oblikovnih rešenja i materijala. Diskretnim intervencijama u dizajnu prostora stvorena je estetski jedinstvena celina svedenih formi. Poseban akcenat je bio na geometrijskom usaglašavanju i povezivanju oblikovnih elemenata holskog prostora.

Ključne reči: arhitektonsko projektovanje, unutrašnja arhitektura, muzeji, adaptacija, remodelovanje

ADAPTATION AND REMODELING OF THE HALL INTERIOR OF THE NATIONAL MUSEUM BUILDINGS IN LESKOVAC

Abstract: The paper shows the process of adaptation and remodeling of the interior of the hall of the National Museum building in Leskovac. The museum building was opened in 1974, and was extended in the early eighties of the 20th century. It was necessary to carry out an adaptation in terms of functional reorganization of the hall space in accordance with the modern needs of the museum, as well as interior remodeling. In the functional sense, the interventions involved changing the entrance area, connecting the hall with the gallery space on the ground floor and adding the necessary user spaces. The interior remodeling was carried out using modern design solutions and materials. Discreet interventions in the design of the space created an aesthetically unique whole of reduced forms. A special emphasis was placed on the geometric harmonization and connection of the design elements of the hall space.

Key words: Architectural Design, Interior Architecture, Museums, Adaptation, Remodeling

1 UVOD

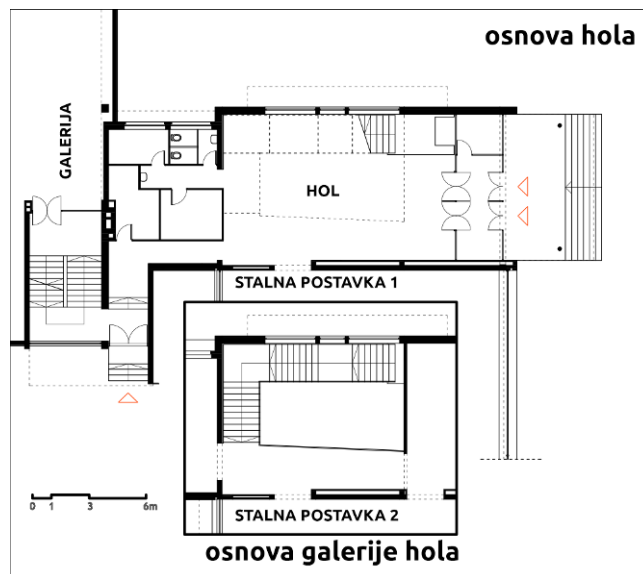
Zgrada Narodnog muzeja u Leskovcu je građena početkom sedamdesetih godina 20. veka. Otvorena je za posetioce 1974. godine. Dogradnja i adaptacija su izvršene početkom osamdesetih godina. Sastoji se iz tri trakta. Dva trakta spratnosti Po+P+1+Pk i Po+P+3 su postavljena paralelno sa ulicom Stojana Ljubića, a upravno na njih je postavljen vezni trakt. Stalne muzejske postavke i centralni hol su smešteni u traktu prema ulici Stojana Ljubića, dok je u prizemlju drugog trakta, prema ulici Pana Đukića, galerijski prostor. U takvoj funkcionalnoj organizaciji nije postojala direktna veza između centralnog hola i galerijskog prostora, kao ni adekvatni prostori za posetioce. Takođe, pristup osobama sa invaliditetom nije bio omogućen holu i galeriji. Glavi cilj nove intervencije se ogledao upravo u rešavanju ovih funkcionalnih problema. Arhitektonski projekat je realizovan u okviru IPA projekta "Heterotopias". Pripreme i projektovanje su vršeni od 2018. godine, a radovi su izvedeni u toku 2020. i 2021. godine [1]. Izvršena je adaptacija u smislu funkcionalne reorganizacije holskog prostora shodno savremenim potrebama muzeja, kao i remodelovanje enterijera.



Slika 1 – Zgrada Narodnog muzeja u Leskovcu

2 OPIS ADAPTACIJE

Holski prostor se nalazi u prizemlju zgrade sa galerijskim prodorom ka prvom spratu. Iz hola se pristupa stalnim postavkama u prizemlju i prvom spratu. Funkcionalna adaptacija je bila moguća bez rekonstrukcije zgrade. Uz minimalne građevinske intervencije je izvršena reorganizacija prostora u prizemlju veznog trakta, čime je ostvarena direktna veza hola i galerije. Takođe su reorganizovani prostori toaleta za posetioce i pomoćnih prostora koji su se nalazili u tom delu zgrade [2].



Slika 2 – Osnove hola - zatečeno stanje



Slika 3 – Osnove hola - novoprojektovano

Na ulaznom tremu je dodata pešačka rampa prilagođena potrebama osoba sa invaliditetom. Izmenom vetrobrana i ulaznog dela hola dodat je neophodan prostor za info-pult i suvenirnicu. Holski prostor je reorganizovan u smislu višenamenske upotrebe shodno potrebama posetilaca i programskih aktivnosti muzeja [3].

3. REMODELOVANJE ENTERIJERA

U enterijeru nije bilo značajnijih izmena od osamdesetih godina 20. veka. Veći deo opreme je bio u lošem stanju, čime je onemogućeno funkcionisanje muzeja u punom kapacitetu. S obzirom da je od 2017. do 2020. godine završena druga stalna postavka muzeja na prvom spratu, bilo je neophodno sve sadržaje za posetioce objediniti u jednu funkcionalno-estetsku celinu [4]. Tu celinu čine dve stalne postavke u prizemlju i na spratu prvog trakta, galerija u prizemlju drugog trakta zgrade, korisnički prostori u prizemlju veznog trakta i buduća treća stalna postavka na spratu.

Remodelovanje enterijera je izvršeno primenom savremenih oblikovnih rešenja i materijala. Poseban akcenat je bio na geometrijskom usaglašavanju i povezivanju oblikovnih elemenata holskog prostora. Intervencije su sprovedene pažljivim izmenama dizajna uz uvažavanje prethodne estetike i duha vremena u kome je zgrada nastala. Cilj je bio i da se u smislu uklapanja u predviđeni bužet zadrži deo postojeće materijalizacije i elemenata enterijera. To se pre svega odnosilo na materijale koje nije bilo moguće zameniti kvalitetnijim, a bilo ih je moguće reparirati.



Slika 4 – Stari enterijer hola

Obrada zidova i plafona izvedena je od gips-karton ploča sa pažljivo implementiranim elementima LED i

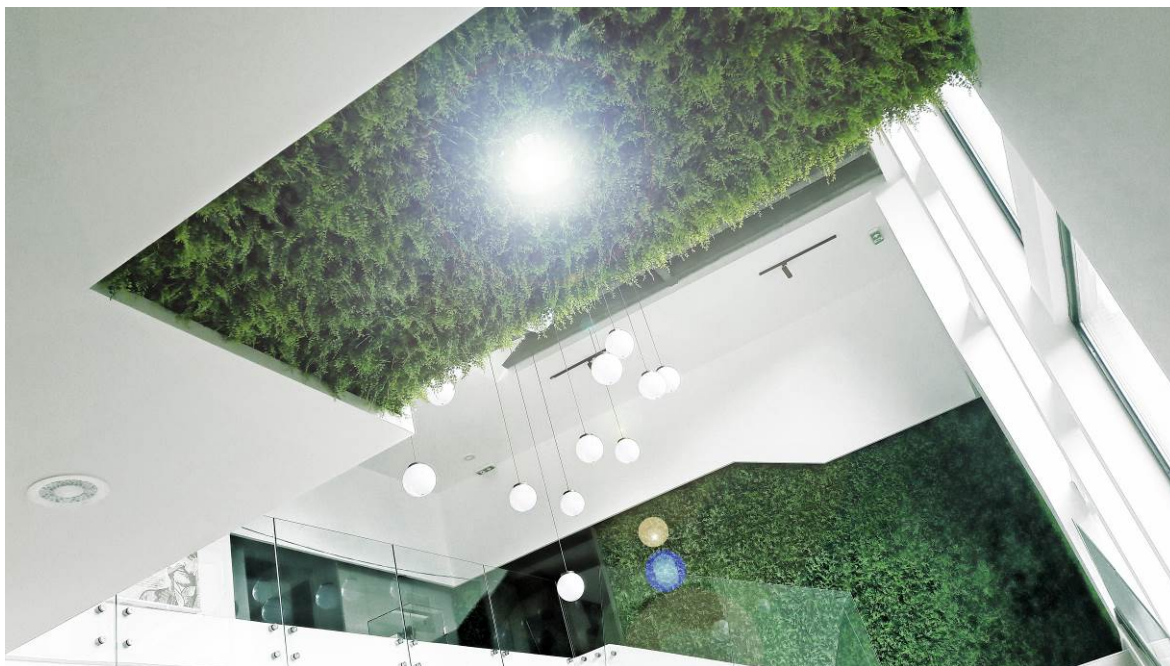
šinske rasvete. Jedan deo obloge izveden je u vidu zelenog zida [5]. Postojeća „standard“ sitnorebrasta konstrukcija tavanice je otkrivena i oblikovno pažljivo implementirana u nove oblikovne karakteristike prostora. Podovi od prirodnog kamena su zadržani, prebrušeni i ponovo ispolirani. Ostali podovi su završno obloženi granitnom keramikom.

Posebna pažnja je posvećena preoblikovanju stepeništa i ograde galerije. Holom dominira stepenište koje vodi ka galeriji prvog sprata i drugoj stalnoj postavci muzeja. Staklena ograda stepeništa i galerije je doprinela boljem sagledavanju prostora i vizuelnom intergrisanju svih elemenata u jedinstvenu estetsku celinu [6].

Enterijerom dominira bela boja zidova i plafona u kontrastu sa tamnom bojom betonske tavanice i zelenilom. Ugrađena oprema, maske radijatora i nameštaj su diskretnog savremenog dizajna. Preovlađuju jednostavne čiste forme i horizontalni potezi, s obzirom na veliku visinu hola. Upravo je jedna od odlika novog rešenja redukcija osećaja prenaplašenosti visine hola u odnosu na dimenzije u osnovi. Originalni luster je rastavljen i od njegovih elemenata je osmišljen i napravljen novi koji je oblikovno u duhu novog enterijerskog rešenja.



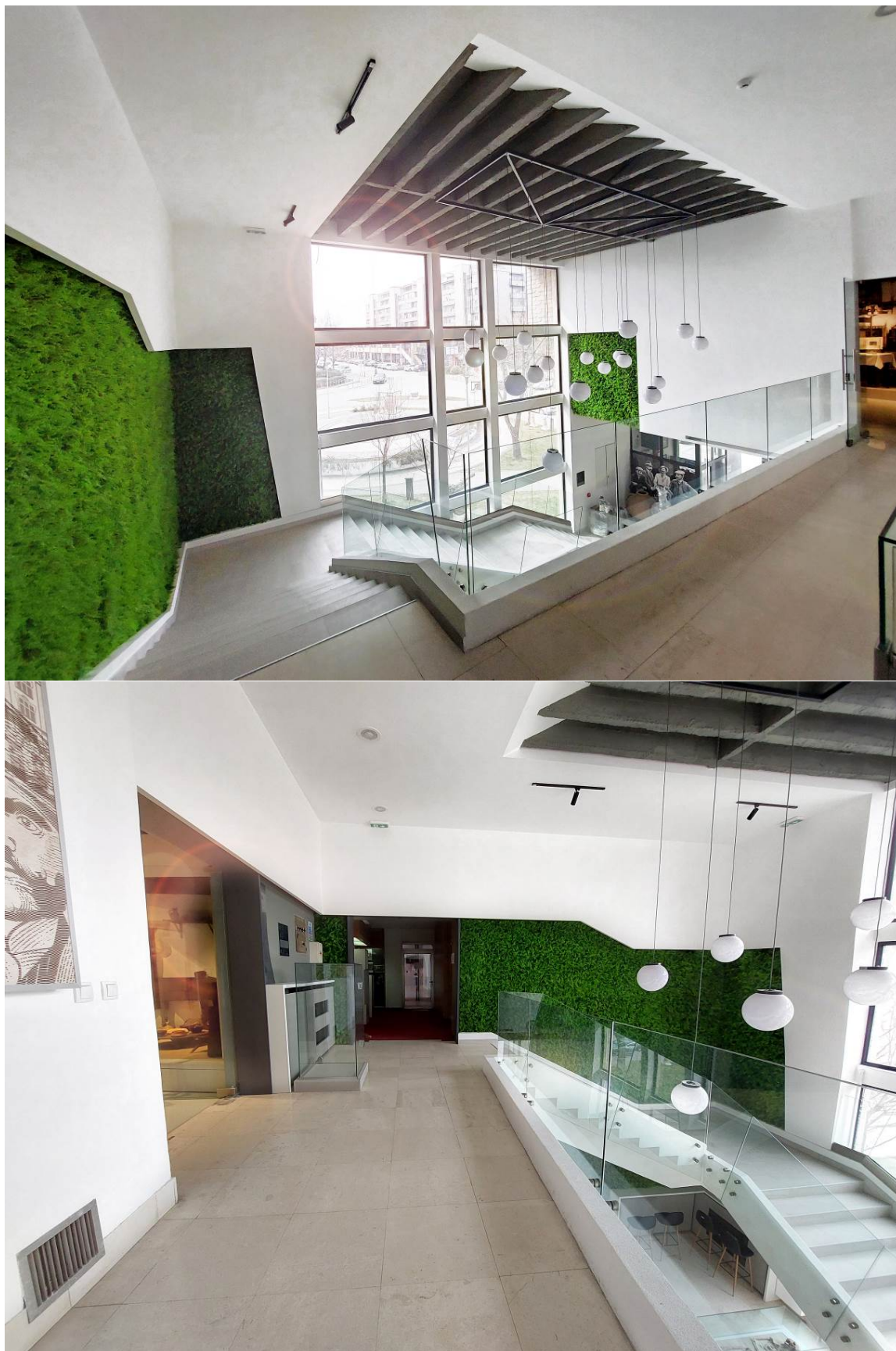
Slika 5 – Tok adaptacije i remodelovanja



Slika 6 – Novi enterijer hola



Slika 7 – Novi enterijer hola



Slika 8 – Novi enterijer hola

4. PLAN UNAPREĐENJA ZGRADE

Deo opisanih intervencija je prethodno sagledan kroz studiju - projekat adaptacije i rekonstrukcije fasade zgrade Narodnog muzeja u Leskovcu. Idejni projekat je urađen 2017. godine. Nakon završetka radova na adaptaciji i remodelovanju eneterijera hola, ovaj projekat predstavlja smernicu za dalje aktivnosti na unapređenju zgrade muzeja. Cilj je ne samo estetska, već i energetska sanacija objekta, kao i implementacija savremenih tehnologija upravljanja. Na taj način bi bio zaokružen proces modernizacije i unapređenja zgrade muzeja u duhu savremenih trendova.



Slika 9 – Projekat rekonstrukcije fasade NM Leskovac

5. ZAKLJUČAK

Adaptacijom prostora hola zgrade Narodnog muzeja u Leskovcu rešeni su ključni problemi u funkcionalnoj organizaciji prostora. Otvorena je direktna veza prema galeriji u prizemlju drugog trakta zgrade, čime je ona povezana sa prostorima stalnih muzejskih postavki. Sam prostor hola je dobio mogućnost višenamenske upotrebe. Dodat je prostor

info-pulta i suvenirnice, kao i savremeni toaleti za posetioce. Takođe je rešen problem dostupnosti muzejskih prostora osobama sa invaliditetom, dodavanjem pešačke rampe ispred ulaza u hol.

Diskretnim intervencijama u dizajnu prostora je stvorena estetski jedinstvena celina svedenih formi. Disproporcija u visini prostora prema dimenzijama u osnovi hola je rešena uvođenjem horizontalnih poteza u oblikovanju zidnih obloga. Primena zelenih zidova je doprinela stvaranju prijatne ambijentalne celine predprostora, ali i mesta različitih kulturnih dešavanja. Dominantna belina elemenata hola i fluidnost staklene ograde stepeništa je u kontrastu sa pažljivo akcentovanim tamnim detaljima. Prostor je oblikovan u savremenom duhu uz uvažavanje estetike i istorijske višeslojnosti dizajna zgrade.

LITERATURA

- [1] Nikolić, V., Nikolić, O.: **Idejno arhitektonsko rešenje adaptacije i remodelovanja enterijera hola Narodnog muzeja u Leskovcu**, 2018.
- [2] Nikolić, V., Nikolić, O.: **Projekat za izvođenje adaptacije i remodelovanja enterijera hola Narodnog muzeja u Leskovcu**, 2020.
- [3] Jovanović, G., Stanimirović, M.: **Pet projektantskih načela**, *Nauka i praksa*, 21/2018, Građevinsko-arhitektonski fakultet u Nišu, str. 71-76.
- [4] Nikolić, O., Momčilović-Petronijević, A., Nikolić, V.: **The Role of the Architect in the Spatial and Functional Organization of the Museum Exhibition**. *Proceedings of the XVIII Anniversary International scientific conference „Construction and Architecture“ - VSU 2018*, 18-20 Oktober 2018, Sofia, Bulgaria, ISSN: 1314-071H, Volume 1, I. Architecture and Urbanism, pp. 1-8.
- [5] Nikolić, V.: **Estetski i psihološki aspekti primene zelenih krovova**. *Nauka + Praksa* br.12.1/2009, Građevinsko-arhitektonski fakultet u Nišu, str. 147-150.
- [6] Lindsay, G.: **Contemporary Museum Architecture and Design: Theory and Practice of Place**. *Routledge*, 2020.